

ශ්‍රී ලංකා විභාග දෙපාර්තමේන්තුව ශ්‍රී ලංකා විභාග දෙපාර්තමේන්තුව ශ්‍රී ලංකා විභාග දෙපාර්තමේන්තුව ශ්‍රී ලංකා විභාග දෙපාර්තමේන්තුව ශ්‍රී ලංකා විභාග දෙපාර්තමේන්තුව
 இலங்கைப் பரீட்சைத் திணைக்களம் இலங்கைப் பரීட்சைத் திணைக்களம் இலங்கைப் பரීட்சைத் திணைக்களம் இலங்கைப் பரීட்சைத் திணைக்களம் இலங்கைப் பரීட்சைத் திணைக்களம்
 Department of Examinations, Sri Lanka Department of Examinations, Sri Lanka Department of Examinations, Sri Lanka Department of Examinations, Sri Lanka Department of Examinations, Sri Lanka

GIT 01 S I, II

සාමාන්‍ය තොරතුරු තාක්ෂණ විභාගය, 2016
 பொதுத் தகவல் தொழினுட்பவியல், 2016
 General Information Technology Examination, 2016

සාමාන්‍ය තොරතුරු තාක්ෂණය I, II
 பொதுத் தகவல் தொழினுட்பவியல் I, II
 General Information Technology I, II

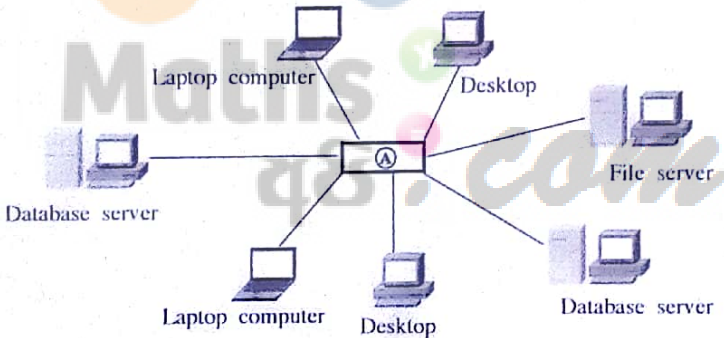
පැය තුනයි
 மூன்று மணித்தியாலம்
 Three hours

සාමාන්‍ය තොරතුරු තාක්ෂණය I

වැදගත් :

- * සියලු ම ප්‍රශ්නවලට පිළිතුරු ඔබට සැපයෙන පිළිතුරු පත්‍රයෙහි සපයන්න.
- * පිළිතුරු පත්‍රයේ විභාග අංකය සඳහා ඇති ස්ථානයේ විභාග අංකය ලියන්න.
- * පිළිතුරු පත්‍රයේ පිටුපස දී ඇති උපදෙස් සැලකිල්ලෙන් කියවා, ඒවා පිළිපදින්න.
- * අංක 1 සිට 40 තෙක් ප්‍රශ්නවල, දී ඇති (1), (2), (3), (4) යන පිළිතුරුවලින් නිවැරදි හෝ වඩාත් ගැළපෙන හෝ පිළිතුර තෝරාගෙන, දී ඇති උපදෙස්වලට අනුව ලකුණු කරන්න.

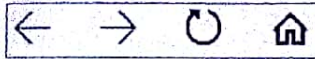
1. 35 නම් දශමය සංඛ්‍යාවට තුල්‍ය වන ද්විමය සංඛ්‍යාව පහත සඳහන් කුමක් ද?
 (1) 100001 (2) 100011 (3) 101011 (4) 101010
2. විද්‍යුත් තැපැල් ලිපිනයක් තුළ සැමවිට ම පැවතිය යුතු සංකේතය වන්නේ පහත සඳහන් කුමක් ද?
 (1) : (2) @ (3) (4) /
3. පහත රූප සටහන සලකා බලන්න.



ඉහත රූප සටහනේ පෙන්වා ඇති ස්ථානීය පෙදෙස් ජාලයේ (LAN) A ලෙස නම් කර ඇති උපකුමය (device) වන්නේ පහත සඳහන් කුමක් ද?
 (1) දොරටුමග (Gateway) (2) ජාල අතුරු මුහුණත් පත (NIC)
 (3) ස්විචය (Switch) (4) මොඩමය (Modem)

4. පහත සඳහන් යෙදුම් පැකේජ සලකා බලන්න:
 A - දත්ත සමුදාය යෙදුම් පැකේජ
 B - සමර්පණ පැකේජ
 C - පැතුරුම්පත් පැකේජ
 දත්ත ආවයනයට හා සැකසීමට (process) භාවිත කළ හැක්කේ ඉහත සඳහන් දෑ අතුරින් කවරක් ද?
 (1) A සහ B පමණි. (2) A සහ C පමණි. (3) B සහ C පමණි. (4) A, B සහ C යන සියල්ල ම ය.
5. ඒකාකාර සමපත් නිශ්චායකය (URI) ක නිවැරදි ආකාරය වන්නේ පහත සඳහන් කුමක් ද?
 (1) http://www.doenets.lk/exam/ (2) http://www.doenets.lk/exam/
 (3) html://www.doenets.lk/exam/ (4) http:\\www.doenets.lk/exam\\

6. දර්ශීය වෙබ් අතරික්සුම මෙවලම් නිරූපක කොටසක් පහත රූපයේ දක්වා ඇත.



සක්‍රීය බොත්තම මත ක්ලික් කරනු ලැබුවහොත් සිදු විය හැකි යෝග්‍යතම ප්‍රතිඵලය කෝරන්ත.

- (1) පෙර වෙබ් පිටුවට හෝ වෙබ් අඩවිය වෙත ගමන් කරයි.
- (2) සැමවිට ම වෙබ් අඩවියේ මුල් පිටුවට (homepage) ගමන් කරයි.
- (3) ඊළඟ වෙබ් අඩවියට ගමන් කරයි.
- (4) වෙබ් අතරික්සුම වසා දමයි (Close).

7. දිගු කාලයක් පරිගණකය භාවිත කිරීමෙන් ඇති වන සෞඛ්‍යමය ගැටලු මගහැරීම සඳහා නිර්දේශ කරනු ලබන්නේ පහත කුමන කරුණ ද?

- (1) සෑම මිනිත්තු 30කට වරක් ම විවේකයක් ගැනීම
- (2) කුඩා නිරයක් සහිත පරිගණකයක් භාවිත කිරීම
- (3) මූසිකය භාවිතයට වඩා නිරන්තරයෙන් යතුරු පුවරුව භාවිත කිරීම
- (4) වඩා ප්‍රතිපත්ත පරිගණක ක්‍රීඩාවල යෙදීම

8. යාබදව නොපවතින (non-contiguous) ගොනු යාබද ගොනු (contiguous) බවට වෙනස් කිරීමෙන් දෘඪ තැටියක ක්‍රියාකාරීත්වය ප්‍රයෝජන කිරීම සඳහා මෙහෙයුම් පද්ධතියක ඇති උපයෝගීතා මෙවලම (utility tool) වන්නේ කුමක් ද?

- (1) අනුලක්ෂ්‍යයේ සිතියම (Character Map) (2) සම්පත් නිරය (Resource Monitor)
- (3) විස්ක පිරිසිදුකරණය (Disk Cleanup) (4) විස්ක නිර්භාගිකාරකය (Disk Defragmenter)

9. පහත සඳහන් දෑ අතුරින් වදන් සකසන මෘදුකාංගවල පවතින පහසුකම් මොනවා ද?

- A - අක්ෂර විශ්ලේෂකය සහ සමාන්තර ශබ්දකෝෂය (Spell Checker and Thesaurus)
 - B - පිටු දිශානතිය (Page Orientation)
 - C - ලිපි යොමු (Mail merge)
- (1) A සහ B පමණි. (2) A සහ C පමණි. (3) B සහ C පමණි. (4) A, B සහ C යන සියල්ල ම ය.

10. 10001011 නම් වූ ද්විමය සංඛ්‍යාවට තුල්‍ය දශමය සංඛ්‍යාව කුමක් ද?

- (1) 113 (2) 139 (3) 213 (4) 231

11. හිස්තැන් දෙකක් සහිත පහත දැක්වෙන වගන්තිය සලකා බලන්න:
අන්තර්ජාලය යනු වන අතර වෙබ් යනු කි.
ඉහත වගන්තියෙහි හිස්තැන් පිරවීම සඳහා වඩාත් යෝග්‍ය වන පද අනුපිළිවෙලින් ඇතුළත් වන්නේ පහත සඳහන් කවර පිළිතුරෙහි ද?

- (1) පරිගණක ජාලවල ජාලයක්, ඒකාකාරී සම්පත් නිශ්චායකයක් (URL)
- (2) පරිගණක ජාලවල ජාලයක්, තොරතුරු එකතුව
- (3) තොරතුරු ප්‍රභවයක්, භෞතික සම්බන්ධතාව
- (4) සේවාදායක එකතුවක්, ජාල සම්බන්ධතාව

12. පහත සඳහන් වගන්ති සලකා බලන්න:

- A - ඇෂරි යුගල කේබල (Twisted pair) දත්ත සන්නිවේදන මාධ්‍ය ලෙස තඹ භාවිත කරයි.
 - B - ප්‍රකාශ තන්තු කේබල (Optical fibre) දත්ත සන්නිවේදන මාධ්‍ය ලෙස ආලෝක තරංග භාවිත කරයි.
 - C - ඇෂරි යුගල කේබලවල දත්ත සන්නිවේදන වේගය ප්‍රකාශ තන්තු කේබලවලට වඩා වැඩි වේ.
- ඉහත සඳහන් කුමක් සත්‍ය වේ ද?
- (1) A සහ B පමණි. (2) A සහ C පමණි. (3) B සහ C පමණි. (4) A, B සහ C යන සියල්ල ම ය.

13. අන්තර්ජාලයේ සේවාවන් පමණක් පෙන්වනුයේ පහත සංයෝජන අතුරෙන් කවරකින් ද?

- (1) විද්‍යුත් තැපැල් සහ HTTP
- (2) විද්‍යුත් තැපැල් සහ වෙබ් අතරික්සුම
- (3) විද්‍යුත් තැපැල් සහ ගොනු තැන් මාරුව (File transfer)
- (4) HTTP සහ ගොනු තැන් මාරුව

14. හිස්තැනක් සහිත පහත දැක්වෙන ප්‍රකාශය සලකා බලන්න:

- දත්ත සමුදායක් දත්ත ක ආවයනය කිරීමට (store) භාවිත කරනු ලබන්නේ පේළි හා තීරු ය.
 - ඉහත වගන්තියේ හිස්තැනට වඩාත් ම සුදුසු පදය වන්නේ කුමක් ද?
- (1) විමසුම (query) (2) වගුව (table) (3) රෙකෝර්ඩය (record) (4) ක්ෂේත්‍රය (field)

15. දත්ත කළමනාකරණ පද්ධති (DBMS) සඳහා පමණක් උදාහරණ වන්නේ පහත සඳහන් කවරක් ද?

- (1) MS Access, MySQL, OpenOffice.org Base
- (2) MS Access, Excel, MySQL
- (3) DB2, Excel, MySQL
- (4) MS Access, MySQL, Excel

16. හිස්තැන් සහිත පහත ප්‍රකාශය සලකා බලන්න:
 දත්ත සමුදායක ඇති තනි භූභාෂ්පගත (single entity) තොරතුරු අඩංගු වන්නේක ය.
 ඉහත වගන්තියේ හිස්තැනට වඩාත් ම සුදුසු පදය වන්නේ කුමක් ද?
 (1) වගුව (2) කෝෂය (3) ක්ෂේත්‍රය (4) නිරූප

17. නිශ්චය කිරීමේ ක්‍රමයක් හා විය හැකි හේතු පිළිවෙලින් 1 වන හා 2 වන නිරූපිත ඇතුළත් වගුවක් පහත දැක්වේ. මෙම නිරීක්ෂණ ණා හේතු නිවැරදි ගැලපීමෙන් යුතුව ඉදිරිපත් කර නොමැත.

නිරීක්ෂණය	හේතුව
① කෝල්ඩරයක ඇති ගොනු ස්වයංක්‍රීයව ප්‍රතිවලින් වේ. (replicated)	① උපස්ථයක් (backup) ගෙන නොමැත.
② හදිසියේ මැකී ගිය ගොනුවක් ප්‍රතිසාධනය කරගත නොහැක. (recover)	② වධිරස් ආසාදනයක් විය හැකි ය.
③ ගොනුවක් ආවයනය කිරීමට යාමේ දී 'තැටියේ ඉඩ නොමැත' යන පණිවිඩය දිස්වේ.	③ දෘඪ තැටිය ගොනුවලින් පිරී පවතී.

1 වැනි නිරූපිත ඇති නිරීක්ෂණවලට ගැලපෙන 2 වැනි නිරූපිත ඇති හේතූන් නිවැරදි ව පිළිවෙලට දැක්වෙන්නේ පහත කවර පිළිතුරෙහි ද?

- (1) ① → ①, ② → ②, ③ → ③ (2) ① → ①, ② → ②, ③ → ③
 (3) ① → ②, ② → ①, ③ → ③ (4) ① → ③, ② → ②, ③ → ①

18. පහත වගන්ති සලකා බලන්න:

- A - දුරස්ථ ඉගෙනුම් පරිසරයක දී සිසුන්ට තම නිවසේ සිට ඕනෑම වේලාවක දී ඉගෙනුම් ද්‍රව්‍ය වෙත ප්‍රවේශ වීමට හැකියාව ලැබෙන අතර සාම්ප්‍රදායිකව පන්ති කාමර ඉගැන්වීම් සඳහා සහභාගී වීමට නොහැකි විට දී පහසුවෙන් මෙම පාඨම සඳහා සහභාගී වීමට හැකි ය.
- B - ජංගම උපක්‍රම වැනි නවීන තාක්ෂණය භාවිත කරමින් ගොවීන්ට වගා කිරීමට සුදුසු හෝන, හෝනවල තත්කාලීන මිල වැනි තොරතුරු රජය විසින් ලබා දිය හැකි ය.
- C - දුර ගමන් සේවා දුම්රිය හා බස් රථවල ප්‍රවේශ පත්‍ර ජංගම උපක්‍රම මගින් කලින් වෙන් කරවා ගැනීම සඳහා නව තාක්ෂණික පහසුකම් සැලසී ඇත.

ඉලෙක්ට්‍රොනික සේවාවක් (e-සේවාවක්) සඳහා උදාහරණ වන්නේ ඉහත සඳහන් කවරක් ද?

- (1) A සහ B පමණි. (2) A සහ C පමණි. (3) B සහ C පමණි. (4) A, B සහ C යන සියල්ල ම ය.

19. පහත සඳහන් කවර ආකාරයකින් ශබ්ද පරිගණකයට වධිරසයක් සම්ප්‍රේෂණය විය හැකි ද?

- A - විද්‍යුත් තැපැල් හෝ විද්‍යුත් තැපැල් ඇදුමකින්
- B - අන්තර්ජාල බාගත කිරීමවලින්
- C - සැලකිලි මතකයන් (flash memory) වැනි ඉවත් කළ හැකි ආවයන උපක්‍රම පොදුවේ භාවිතයෙන්

- (1) A සහ B පමණි. (2) A සහ C පමණි. (3) B සහ C පමණි. (4) A, B සහ C යන සියල්ල ම ය.

20. පහත වගන්ති සලකා බලන්න.

- A - MS-DOS මෙහෙයුම් පද්ධතිය විධාන පේළි අතුරුමුහුණත (CLI)ක් භාවිත කරයි.
- B - ඉසුරු ලිනක්ස් සහ හන්තාන ලිනක්ස් යනු ශ්‍රී ලාංකිකයින් විසින් දේශීයකරණය කරනු ලැබූ විවෘත ප්‍රභව මෙහෙයුම් පද්ධති දෙකකි.
- C - මයික්‍රොසොෆ්ට් වින්ඩෝස් යනු චක්‍ර පරිශීලක අතුරු මුහුණතක් (GUI) නොමැති මෙහෙයුම් පද්ධතියකි.

ඉහත වගන්තිවලින් නිවැරදි වන්නේ කුමක් ද?

- (1) A සහ B පමණි. (2) A සහ C පමණි. (3) B සහ C පමණි. (4) A, B සහ C යන සියල්ල ම ය.

21. ලේඛනයක ඇති ඡේද ලකුණු සහ අනෙකුත් සැලසුණු හැඩයට සංකේත බලාගැනීමට (දිස්වීමට සැලසීම) සඳහා වදන් සකසන මෘදුකාංගයක භාවිත කරනු ලබන නිරූපකය කුමක් ද?

- (1)  (2)  (3)  (4) 

22. මඬ වදන් සකසන මෘදුකාංගයක් භාවිතයෙන් පිටු 2කින් යුත් ලේඛනයක් යතුරු ලියනය නිමා කළ මොහොතක් උපකල්පනය කරන්න. මෙම අවස්ථාවේ දී ශබ්දේ මුද්‍රණ යන්ත්‍රය ද සුදානම් තත්වයේ පවතින බව සලකන්න. මෙම ලේඛනය මුද්‍රණය කරගැනීම සඳහා වඩාත් ම යෝග්‍ය ක්‍රමය කුමක් ද?

- (1) Print Screen යතුර භාවිත කිරීම (2) CTRL + P යතුරු සංයෝජනය භාවිත කිරීම
 (3) ALT + P යතුරු සංයෝජනය භාවිත කිරීම (4) CTRL + Enter යතුරු සංයෝජනය භාවිත කිරීම

07617

23. භාෂු විසින් ඊයේ සකස් කරන ලද ලේඛනයක් සංස්කරණය කරමින් සිටී. මෙම ගොනු (ලේඛනය) නිවැරදි ව ආවයනය (save) කරගැනීම සම්බන්ධයෙන් පහත දී ඇති වගන්ති අතුරෙන් නිවැරදි වන්නේ කුමක් ද?

(1) 'save' විකල්පය වෙනත් නමකින් ගොනුව ආවයනය කර දේ.
 (2) 'save as' විකල්පය මුල් නමින් ම හෝ වෙනත් නමකින් හෝ ආවයනය කර දේ.
 (3) 'control + V' යතුරු සංයෝජනය මුල් නමින් ම ගොනුව ආවයනය කර දේ.
 (4) 'control + C' යතුරු සංයෝජනය මුල් නමින් ම ගොනුව ආවයනය කර දේ.

24. පැතුරුම්පත් (spreadsheet) මෘදුකාංග සම්බන්ධයෙන් පහත දී ඇති වගන්ති අතුරෙන් නිවැරදි වන්නේ කුමක් ද?

A - පැතුරුම්පත්වල දත්ත පේළි හා තීරු ලෙස පෙන්වයි.
 B - පේළියක හා තීරුවක ජේදනය කෝෂයක් ලෙස හඳුන්වනු ලබයි.
 C - වැඩපතක 'Home' පිහිටුවීමේ කෝෂ ලිපිනය 1A වේ.
 (1) A සහ B පමණි. (2) A සහ C පමණි. (3) B සහ C පමණි. (4) A, B සහ C යන සියල්ල ම ය.

25. වැඩපතක ඇති කෝෂවල අගයයන් පහත පරිදි දී ඇත.
 A1 = 2 B1 = 3 C1 = 4 D1 = 5
 = (A1+B1)/C1*D1 යන සූත්‍රය B4 කෝෂයේ ඇතුළත් කර ඇත. B4 හි දිස්වෙන අගය කුමක් ද?
 (1) 3.25 (2) 4 (3) 4.25 (4) 6.25

26. සමර්පන මෘදුකාංග සම්බන්ධයෙන් පහත දී ඇති වගන්ති සලකන්න:

A - කඳා දැක්ම (slide show) ක් අතරතුර දී P යතුර එබීමෙන් පෙර කඳාව දැක ගත හැකි වේ.
 B - 'CTRL + N' යතුරු සංයෝජනය භාවිතයෙන් නව කඳාවක් ඇතුළත් කළ හැකි වේ.
 C - තිරය මත එක් කඳාවකට වැඩියෙන් දැක ගැනීම සඳහා කඳා නේරීමේ දැක්ම (Slide sorter view) භාවිත කළ හැකිය. ඉහත වගන්ති අතුරෙන් කවරක් නිවැරදි වන්නේ ද?
 (1) A හා B පමණි. (2) A හා C පමණි. (3) B සහ C පමණි. (4) A, B සහ C යන සියල්ල ම ය.

27. පාසලක දෛනික කාර්යාලීය කටයුතු සඳහා පරිගණක යෙදුම් සහායකවරයකුගේ සේවාව ලබා ගැනීමට තීරණය කරනු ලබයි. පහත සඳහන් කුමන ක්ෂේත්‍රයක ලබා ඇති පළපුරුද්ද, අයදුම්කරුවකු සඳහා වඩාත් යෝග්‍ය වන්නේ ද?

(1) පරිගණක ක්‍රම ලේඛනය සහ නිදොස් කිරීම
 (2) ජාල පරිපාලනය
 (3) වදන් සැකසුම හා පැතුරුම්පත් වැනි කාර්යාල ස්වයංකරණ මෘදුකාංග භාවිත කිරීම
 (4) තොරතුරු තාක්ෂණ කළමනාකරණය

28. පරිගණකයක කිහිප කොටසක් (components) දත්ත ක්‍රියාකාරකම් සලසයි ද?

(1) මධ්‍ය සැකසුම් ඒකකය (2) ප්‍රධාන මතක ඒකකය
 (3) ආදාන ඒකකය (4) ද්විතීයික ආවයන ඒකකය

29. අන්තර්ජාලයට ප්‍රවේශ වීම සඳහා අත්‍යවශ්‍ය ම නොවන්නේ පහත දෑ අතුරෙන් කුමක් ද?

(1) IP ලිපිනය (2) ජාල අතුරු මුහුණත්පත
 (3) වෙබ් අතරික්සුව (4) අන්තර්ජාල සේවා සැපයුම්කරුවන්ගේ සේවා

30. පහත දැක්වෙන සංසිද්ධිය සලකන්න:
 "පොදු පරිගණක විද්‍යාගාරයක ඇති පරිගණකයක් තුළ, X නම් වූ පරිශීලකයකු මුර පදයක් මගින් ආරක්ෂා කර ආවයනය කරනු ලැබූ ගොනුවකට Y නම් වෙනත් පරිශීලකයකු ප්‍රවේශ වී වෙනස්කම් කරනු ලැබ ඇත."
 ඉහත සංසිද්ධියට වඩාත් ම හේතු සහගත වන්නේ පහත දැක්වෙන කවරක් ද?

(1) ගොනුව සඳහා දී ඇති නම ඉතා කෙටි ය.
 (2) X පරිශීලක විසින් දී ඇති මුර පදය සරල සහ පහසුවෙන් නිශ්චය කළ හැකි එකකි.
 (3) මුල් ගොනුවේ පිටපතක් ලබා ගැනීමට X පරිශීලකට අමතක වී ඇත.
 (4) පරිශීලක තමන්ට අයත් නොවන ෆෝල්ඩරයක ගොනුව ආවයනය කර ඇත.

31. 1101101, 1101001, 1110010 යන ද්විමය සංඛ්‍යා තුනෙහි අවරෝහණ පටිපාටිය වන්නේ,

(1) 1110010, 1101101, 1101001 (2) 1101101, 1101001, 1110010
 (3) 1110010, 1101001, 1101101 (4) 1101001, 1101101, 1110010

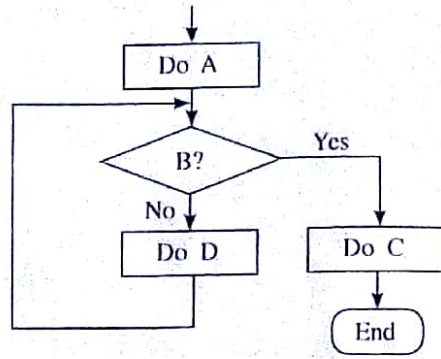
32. 1960 ගණන්වල සිට පරිගණක දෘඩාංගවල පිරිවැය (cost) සැලකිය යුතු ලෙස අඩුවීමක් දක්නට ලැබෙන අතර මෘදුකාංගවල පිරිවැය සංසන්දනාත්මක ලෙස වැඩි වන බව අපර්ණා දැන ගනී. මෙයට හේතු ලෙස ඇය මෙසේ පහදනු ලබයි.

A - තාක්ෂණයේ උසස් දියුණුව දෘඩාංග පිරිවැය අඩු කරනු ලබයි.
 B - මෘදුකාංගවල සංකීර්ණ බව ඉහළ යාම එහි පිරිවැය ඉහළ නංවයි.
 ඉහත හේතු සම්බන්ධයෙන් පිළිගත හැක්කේ පහත කවර පිළිතුර ද?

(1) A සහ B දෙකම වලංගු ය. (2) A වලංගු වන අතර B වලංගු නොවේ.
 (3) A වලංගු නොවන අතර B වලංගු වේ. (4) A සහ B යන දෙකම වලංගු නොවේ.

33. දී ඇති ගැලීම් සටහනේ ඇති තර්කණය නිරූපණය වන්නේ පහත සඳහන් කවර පිළිතුරෙන් ද?

- (1) Do A
If B Then
Do C
Else
Do D
Endif
- (2) Do A
While Not(B)
Do D
Endwhile
Do C
- (3) Do A
While B
Do D
Endwhile
Do C
- (4) Do A
If Not(B) Then
Do C
Endif
Do D



34. දී ඇති අනුපිළිවෙලට පහත දක්වා ඇති ප්‍රකාශ ක්‍රියාත්මක වූ විට X, Y හා Z හි අගයයන් මොනවා ද?

```

X = 7;
Y = 14;
Z = 0;
Z = Y - X;
Y = X;
    
```

- (1) X = 0, Y = 7, Z = 0
- (2) X = 7, Y = 14, Z = 7
- (3) X = 7, Y = 7, Z = 7
- (4) X = 7, Y = 7, Z = 0

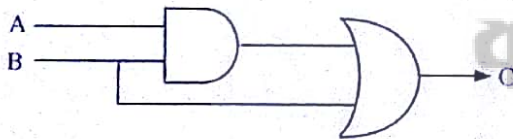
35. සමාජ මාධ්‍ය අඩවියක දී හමුවුණු රාජන් නමැති මතුරු ක්‍රියාකාරීත්වයක් යන බව කමල්, ඇත් වෙත පවසයි. රාජන් හමුවීම යාමට පෙර පහත සඳහන් දෑ කරන ලෙස ඇත්, කමල්ගෙන් ඉල්ලා සිටී.

- A - සමාජ මාධ්‍ය අඩවියේ රාජන් සපයා තිබූ ඔහුගේ පෞද්ගලික තොරතුරු සහභාගිකරණය කරගන්නා ලෙස
- B - සමාජ මාධ්‍ය අඩවියක් ඇසුරෙන් හඳුනාගත් මතුරු ක්‍රියාකාරීත්වයක් යන බව කමල්ගේ දෙමාපියන් හා පැවසීම
- C - හමුව සඳහා කමල්ගේ නවත් මතුරුකරු ආරාධනා කිරීම

කමල්ගේ ආරක්ෂාව සඳහා ඉහත සඳහන් වගන්ති ඇසුරෙන් කවරක් හේතු සහගත වේ ද?

- (1) A සහ B පමණි.
- (2) A සහ C පමණි.
- (3) B සහ C පමණි.
- (4) A, B සහ C යන සියල්ල ම ය.

36.



A	B
0	0
0	1
1	0
1	1

දී ඇති වගුවේ දක්වා ඇති ආදාන ඉහත පෙන්වා ඇති තර්කණ පරිපථයට ලබා දුන් විට පිළිවෙලින් ලැබෙන ප්‍රතිදාන මොනවා ද?

- (1) 0, 0, 0, 0
- (2) 0, 0, 0, 1
- (3) 0, 1, 0, 1
- (4) 1, 0, 0, 0

● ප්‍රශ්න අංක 37 සහ 38 සඳහා පහත දැක්වෙන ක්‍රමලේඛ බණ්ඩය සලකා බලන්න:

```

Count = 0;
Num = 0;
While Count < 4
    Num = Num + Count;
    Count = Count + 1;
Endwhile
Output Count;
Output Num;
    
```

37. ඉහත ක්‍රමලේඛ බණ්ඩය ක්‍රියාත්මක වීම සම්පූර්ණ වූ විට 'Num' හා 'Count' හි අගයන් මොනවා ද?

- (1) Num = 3, Count = 4
- (2) Num = 4, Count = 3
- (3) Num = 6, Count = 3
- (4) Num = 6, Count = 4

38. ඉහත ක්‍රමලේඛ බණ්ඩයේ While ලූපය කොපමණ වාර සංඛ්‍යාවක් ක්‍රියාත්මක වී ද?

- (1) 2
- (2) 3
- (3) 4
- (4) 5

39. එක්තරා කේත ක්‍රමයක දී A සිට Z දක්වා වූ ඉංග්‍රීසි අක්ෂර අනුයාත ද්වීමය සංඛ්‍යා ලෙස කේත කර ඇත. A සංඛ්‍යාව 1000000 ලෙස කේත කර ඇත. C අක්ෂරය සඳහා පවතින ද්වීමය පරිපාටිය/කේතය කුමක් ද?
- (1) 1000001 (2) 1000010 (3) 1000011 (4) 1000101
40. මෙහෙයුම් පද්ධතියක දී පරිශීලක ගිණුම් සම්බන්ධයෙන් පහත දී ඇති වගන්ති අතුරෙන් නිවැරදි වන්නේ කුමක් ද?
- A - එක් එක් පුද්ගලයාට තමන්ගේ පරිශීලක ගිණුමට පරිශීලක නාමය හා මුරපදය සමගින් ප්‍රවේශ විය හැකි ය.
- B - පරිශීලක ගිණුමක් යනු ඔබට ප්‍රවේශ විය හැකි ගොනු හා ෆෝල්ඩර් ගැන කියැවෙන සහ පරිශීලකට අහිමිත පරිදි වෙනස් කළහැකි පිහිටුම් (Setting) ගැන කියැවෙන තොරතුරුවල එකතුවකි.
- C - පරිශීලක ගිණුමකින් ඔබට පරිගණකයක් තවත් පුද්ගලයින් හා හවුලේ භාවිතය සඳහා ඉඩකඩ ලබා නොදේ.
- (1) A සහ B පමණි. (2) A සහ C පමණි.
- (3) B සහ C පමණි. (4) A, B සහ C යන සියල්ල ම ය.

* *



සියලු ම හිමිකම් ඇවිරිණි / முழுப் பதிப்புரிமையுடையது / All Rights Reserved

ශ්‍රී ලංකා විභාග දෙපාර්තමේන්තුව ශ්‍රී ලංකා විභාග දෙපාර්තමේන්තුව ශ්‍රී ලංකා විභාග දෙපාර්තමේන්තුව ශ්‍රී ලංකා විභාග දෙපාර්තමේන්තුව ශ්‍රී ලංකා විභාග දෙපාර්තමේන්තුව
 இலங்கைப் பரீட்சைத் திணைக்களம் இலங்கைப் பரීட்சைத் திணைக்களம் இலங்கைப் பரීட்சைத் திணைக்களம் இலங்கைப் பரීட்சைத் திணைக்களம் இலங்கைப் பரීட்சைத் திணைக்களம்
 Department of Examinations, Sri Lanka Department of Examinations, Sri Lanka Department of Examinations, Sri Lanka Department of Examinations, Sri Lanka Department of Examinations, Sri Lanka
 ශ්‍රී ලංකා විභාග දෙපාර්තමේන්තුව ශ්‍රී ලංකා විභාග දෙපාර්තමේන්තුව ශ්‍රී ලංකා විභාග දෙපාර්තමේන්තුව ශ්‍රී ලංකා විභාග දෙපාර්තමේන්තුව ශ්‍රී ලංකා විභාග දෙපාර්තමේන්තුව
 இலங்கைப் பரීட்சைத் திணைக்களம் இலங்கைப் பரීட்சைத் திணைக்களம் இலங்கைப் பரීட்சைத் திணைக்களம் இலங்கைப் பரීட்சைத் திணைக்களம் இலங்கைப் பரීட்சைத் திணைக்களம்
 Department of Examinations, Sri Lanka Department of Examinations, Sri Lanka Department of Examinations, Sri Lanka Department of Examinations, Sri Lanka Department of Examinations, Sri Lanka

GIT 01 S I, II

සාමාන්‍ය තොරතුරු තාක්ෂණ විභාගය,	2016
பொதுத் தகவல் தொழினுட்பவியல்,	2016
General Information Technology Examination,	2016

සාමාන්‍ය තොරතුරු තාක්ෂණය I, II
 பொதுத் தகவல் தொழினுட்பவியல் I, II
 General Information Technology I, II

සාමාන්‍ය තොරතුරු තාක්ෂණය II

* ප්‍රශ්න හතරකට පමණක් පිළිතුරු සපයන්න.

1. (අ) එක්තරා පාසලක පරිගණක විද්‍යාඥයෙහි ආරක්ෂාව සඳහා විද්‍යාඥය භාවිතයට අවසර ඇති සිසුන් විද්‍යාඥයෙහි දොරෙහි සවිකර ඇති උපාංගයකට තමන්ගේ පාසලට ඇතුළත් වීමේ අංකය 'X' සහ මුරපදය 'Y' ඇතුළත් කළ යුතු වේ. ඇතුළත් වීමේ අංකය සහ මුරපදය යන දෙක ම නිවැරදි නම්, දොර 'Z' විවෘත වේ. එයින් එක් කේ දෙක ම වැරදි නම් දොර විවෘත නොවේ.
 අදාළ අවස්ථා පහත දැක්වෙන පරිදි සලකන්න.

ක්‍රියාදාමය	අවස්ථාව
ඇතුළත් වීමේ අංකය 'X' සහ මුරපදය 'Y' නිවැරදියි.	'1'
ඇතුළත් වීමේ අංකය 'X' හෝ මුරපදය 'Y' හෝ දෙක ම හෝ වැරදියි.	'0'
දොර 'Z' විවෘත වේ.	'1'
දොර 'Z' විවෘත නොවේ.	'0'

(i) පහත දැක්වෙන වගුව ඔබේ පිළිතුරු පොතට පිටපත් කර 'Z' කිරීම සම්පූර්ණ කරන්න.

X අවස්ථාව	Y අවස්ථාව	Z අවස්ථාව
0	0	
0	1	
1	0	
1	1	

(ii) ඉහත වගුව මගින් නිරූපණය වන තර්කන ද්වාරය අදින්න. ආදාන සහ අපදානය පැහැදිලි ව දක්වන්න.

(ආ) පහත දැක්වෙන ප්‍රකාශනයට අදාළ තර්කන පරිපථ සටහන අදින්න.
 (A AND (NOT)B) OR NOT(A) = C

(ඉ) එක්තරා පන්තියක සිසුන් කණ්ඩායම් තුනක් වෙනුවෙන් සුදුසු මෙන් ම ලබාගත හැකි පරිගණකයක් භාවිත කර එකම කාල පරිච්ඡේදය තුළ දී සම්පූර්ණ කිරීම සඳහා පහත දැක්වෙන ක්‍රියාකාරකම් පවරා ඇත.

- (i) පැළෑටිවල වැඩීමට අදාළ දත්ත ක්ෂේත්‍රයේ දී ඇතුළත් කිරීම
- (ii) පොළොවට ඉහළ මට්ටමක දී පක්ෂීන්ගේ හඬ වාර්තාගත කිරීම, පරිසරයේ දී ඡායාරූප ගැනීම සහ අදාළ දත්ත ඇතුළත් කිරීම
- (iii) CR පොතක ලියා ඇති දත්ත පරිගණකයකට ඇතුළත් කිරීම

මෙම පන්තියට මේස පරිගණකයක්, උතුල් පරිගණකයක් සහ අත්ල මත පරිගණකයක් ලබා දී ඇත. මෙම එක් එක් පැවරුම සඳහා වඩාත් ම සුදුසු පරිගණක වර්ගය අදාළ අංකය ඉදිරියෙන් ලියා දක්වන්න.

(ඊ) පහත දැක්වෙන සංසිද්ධිය සලකන්න:

එක්තරා සිසුවියකට (P) නම් වදන් සැකසුම් මෘදුකාංගයක් භාවිතයෙන් වාර්තාවක් පිළියෙල කිරීමට අවශ්‍යව ඇත. වාර්තාව යතුරු ලියනය කිරීමට පෙර ඇය (Q) නම් ප්‍රතිවයිරස මෘදුකාංගයක් මගින් පරිගණකයෙහි දෘඩ ඩිස්කය පරිලෝකනය (scans) කරයි. වාර්තාව සම්පූර්ණ කිරීමෙන් පසුව ඇය විසින් (R) නම් මෙහෙයුම් පද්ධතිය මගින් සපයා ඇති (S) නම් උපස්ථ මෘදුකාංගය භාවිත කර එක්තරා ෆෝල්ඩරයක ඇති සියලු ම ගොනු, සැතෙළි මතකයකට පිටපත් කරනු ලබයි.

/අවසාන පිටුව බලන්න.

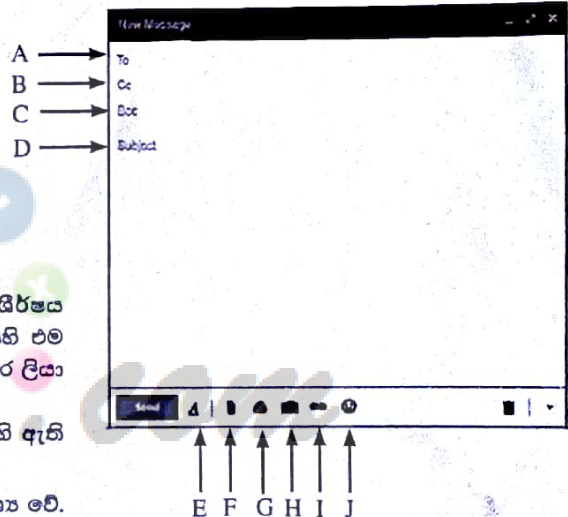
ඉහත ඡේදයෙහි P, Q, R සහ S ලෙස නම් කර ඇති මෘදුකාංග පහත දී ඇති ලැයිස්තුවෙහි ඇති කුමන මෘදුකාංග වර්ගයට අයත් වේ දැයි හඳුනාගෙන ලියා දක්වන්න.
 ලැයිස්තුව: යෙදුම් මෘදුකාංග (Application software), පද්ධති මෘදුකාංග (Systems software), උපයෝගීකා මෘදුකාංග (Utility software)

2. (අ) (1) සිට (6) තෙක් අංක කර ඇති හිස්තැන් සහිත පහත ඡේදය සලකන්න:

අමාලි විසින් (1) හි (2) තුළ වෙබ් අඩවියෙහි (3) ඇතුළත් කර විභාග දෙපාර්තමේන්තුවෙහි වෙබ් අඩවියට පිවිසෙන ලදී. මුල් වෙබ් පිටුවෙහි ඇති (4) මත ක්ලික් කර ඇය විසින් අදාළ වෙබ් පිටුව ලබා ගන්නා ලදී. විභාග දෙපාර්තමේන්තුවෙහි වෙබ් අඩවිය (5) හි කොටසක් වන අතර (6) සේවාවෙන් තොර ව අපට වෙබ් අඩවියට පිවිසිය නො හැකි ය.

ඉහත ඡේදයෙහි ඇති හිස්තැන් පිරවීමට වඩාත් ම සුදුසු පද පහත දී ඇති ලැයිස්තුවෙන් හඳුනා ගන්න.
 ලැයිස්තුව: ලිපින තීරුව (address bar), විද්‍යුත් තැපෑල (email) අධිසන්ධානය (hyperlink), අන්තර්ජාලය (Internet), ඊසාකාරී සම්පත් නිශ්චායකය (URL), වෙබ් අතරක්සුව (web browser), ලෝක විසිරි වියමන (WWW)
 සටහන: හිස්තැනට අදාළ අංකය ඉදිරියෙන් අදාළ පදය ලියා දක්වන්න.

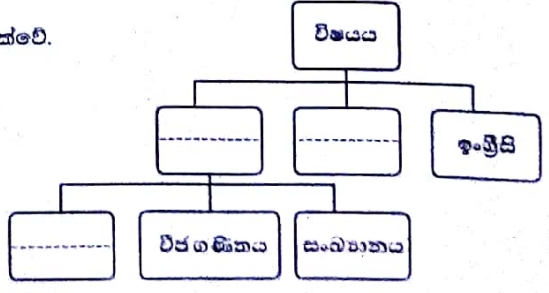
(ආ) අස්මා විසින් මාතක දී කරන ලද යාල වනෝද්‍යානයෙහි සංචාරයේ දී අලි රංචුවක ඡායාරූපයක් ලබා ගන්නා ලදී. තමන් ලැබූ අත්දැකීම්වල තොරතුරු සහ ලබා ගත් ඡායාරූපය විද්‍යුත් තැපෑල මගින් තම හිතමිතුරන් සමඟ හුවමාරු කර ගැනීමට ඇයට අවශ්‍ය ව ඇත. මෙහි දක්වා ඇති ආකාරයේ විද්‍යුත් තැපෑල් නව කවුළුවක් ඇය විසින් විවෘත කරන ලදී. විද්‍යුත් තැපෑල් කවුළුවෙහි ක්ෂේත්‍ර සහ අයිතක A සිට J දක්වා නම් කර ඇත.



- (i) අස්මා විසින් යවනු ලබන විද්‍යුත් තැපෑලෙහි ශීර්ෂය 'මගේ යාල සංචාරය' වේ. ඇයගේ විද්‍යුත් ලිපියෙහි එම ශීර්ෂය ඇතුළත් කළ යුතු වන ක්ෂේත්‍රයට අදාළ අකුර ලියා දක්වන්න.
- (ii) ඇයගේ ඡායාරූපය ඇමිණිය යුතු විද්‍යුත් තැපෑලෙහි ඇති මේවලටම අදාළ අකුර ලියා දක්වන්න.
- (iii) තම විද්‍යුත් ලිපිය අමිල වෙත යැවීමට අස්මාට අවශ්‍ය වේ. අමිලයේ විද්‍යුත් තැපෑල් ලිපිනය ඇතුළත් කළ යුතු වන ක්ෂේත්‍රයට අදාළ අකුර ලියා දක්වන්න.
- (iv) තම විද්‍යුත් ලිපිය වරුණි වෙත යැවීමට අස්මාට අවශ්‍ය වේ. එසේ වුවත් තමා අමිලට යැවූ ලිපියෙහි පිටපතක් වරුණිට ද යවා ඇති බව අමිල නොදැන සිටිය යුතු බව අස්මා තීරණය කරයි. වරුණිගේ විද්‍යුත් තැපෑල් ලිපිනය ඇතුළත් කළ යුතු වන ක්ෂේත්‍රයට අදාළ අකුර ලියා දක්වන්න.
- (v) පසු දින අමිල විසින් අස්මාගේ සංචාරය පිළිබඳ තොරතුරු සහ ඡායාරූප එවීම ගැන ඇයට ස්තූති කරමින් පිළිතුරු ලිපියක් යවනු ලබයි. අමිල විසින් තමන්ට එවන ලද විද්‍යුත් තැපෑල් ලිපිය අස්මා සොයා ගත යුතු වන්නේ ඇයගේ විද්‍යුත් තැපෑල් ගිණුමෙහි කුමන ෆෝල්ඩරයෙන් ද?
- (vi) දින දෙකකට පසුව තමන් විසින් අමිලට සහ වරුණිට යවන ලද විද්‍යුත් තැපෑල් ලිපියට නැවත ප්‍රවේශ වීමට අස්මාට අවශ්‍ය වේ. මෙම විද්‍යුත් තැපෑල් ලිපිය අස්මා සොයා ගත යුතු වන්නේ ඇයගේ විද්‍යුත් තැපෑල් ගිණුමෙහි කුමන ෆෝල්ඩරයෙන් ද?

(ඉ) හිස්තැන් සහිත නමාවලි රූක් ව්‍යුහයක් රූපසටහනෙහි දැක්වේ.

එම රූපසටහන ඔබගේ පිළිතුරු පොතට පිටපත් කර හිස් කොටුවලට අදාළ ලේබල පහත දී ඇති තොරතුරු සලකා බලා පුරවන්න.



- (i) 'විද්‍යාව' යනු විෂයය මව් නමාවලියෙහි උප නමාවලියකි.
- (ii) 'ජ්‍යාමිතිය' හි මව් නමාවලිය 'ගණිතය' වේ.

තවදුරටත් පිටුව බලන්න.

3. (අ) සමර්පන මෘදුකාංගවලට සම්බන්ධ හිස්තැන් සහිත පහත දැක්වෙන වගන්ති සලකන්න:

- (i) ක් ආරම්භ කිරීම යතුරු පුවරුවේ F5 යතුර තද කිරීමෙන් කළ හැකි වේ.
 - (ii) කදාවක දිශානතිය මාරු කිරීම කවුළුව හරහා කරගත හැකි වේ.
 - (iii) එක් කදාවක සිට ඊළඟ කදාවට ගමන් කරන විට කදා දැකුම් දර්ශකයෙහි (slide show) ඇතිවන සජීවන ආකාරයේ ආවරනවලට කරනු ලැබේ.
 - (iv) කදා සංකේපිත ආකාරයට දර්ශනය වීම දර්ශනයකි.
- ඉහත වගන්තිවල හිස්තැන් පිරවීම සඳහා වඩාත් යෝග්‍ය පද පහත දී ඇති පද ලැයිස්තුවෙන් හඳුනාගන්න.
- පද ලැයිස්තුව: කදා දැක්ම/සජීවන/ලදව කවුළුව/සැලසුම් අවමුඛ/පිටු සැකැස්ම/කදා සංක්‍රාන්තිය/කදා තෝරනය/තව කදාව

සටහන : ප්‍රශ්න අංකයට ඉදිරියෙන් අදාළ පද ලියන්න.

(ආ) වදන් සකසන මෘදුකාංගයක් භාවිත කර ආකිත වගයෙන් හැඩසව් කරන ලද පාඨ ලේඛනයක් පහත 1 රූපයේ දැක්වේ. ලේඛනයේ තවදුරටත් හැඩසව් කළ යුතු කොටස් A-F දක්වා ලේඛල මගින් දක්වා ඇත.

A — How polluted is YOUR country?

B { A staggering 90 per cent globally are breathing poor quality air. Pollution is blamed for more than six million deaths a year, new stats show. The problem is worst in cities, but rural air is worse than many think. Data 'is enough to make all of us extremely concerned,' experts have said.

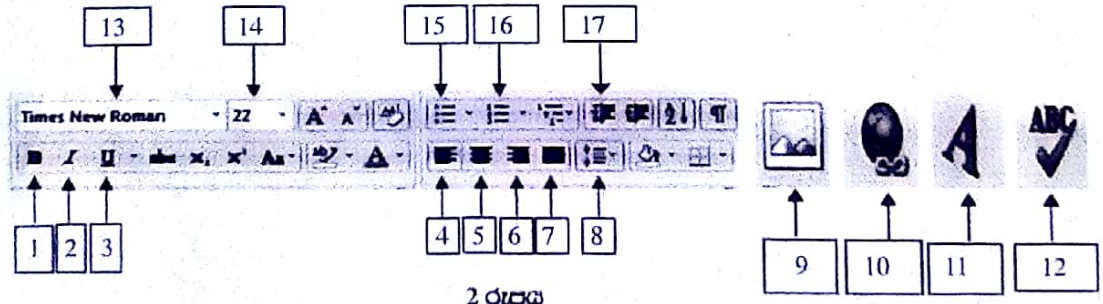
C { Nine out of ten people globally are breathing poor quality air, the World Health Organization (WHO) said yesterday. In a staggering report, calling for dramatic action against pollution that is blamed for killing more than 16,000 Brits and six million people worldwide, every year. New data in a report from the UN's global health body 'is enough to make all of us extremely concerned,' Maria Neira, the head of the WHO's department of public health and environment, told reporters. **E**

D { WHO released an interactive map showing the exposure to pollutants known as PM2.5 for all countries. It also shows values for pollutants in various cities and towns. The problem is most acute in cities, the report found, but air in rural areas is worse than many think, WHO experts said. Poorer countries have much dirtier air than the developed world, according to the report, but pollution 'affects practically all countries in the world and all parts of society', Mrs Neira said in a statement.

F { Read more: <http://www.dailymail.co.uk/sciencetech/article-3809171/Over-90-world-breathing-bad-air-WHO.html#ixzz4LeaZK38e>

1 රූපය

2 රූපයෙහි දක්වා ඇත්තේ දර්ශීය වදන් සකසන මෘදුකාංගයක පවතින හැඩසව් කිරීමේ මෙවලම් කිහිපයකි. පහත දක්වා ඇති කාර්ය සම්පූර්ණ කිරීමට අවශ්‍ය මෙවලම් 1 - 17 දක්වා ලේඛල අතුරෙන් තෝරා ලියන්න. (සටහන: අවශ්‍ය සංඛ්‍යාවට වඩා ලේඛල ලියා ඇති විට ලකුණු නොලැබෙන බව සලකන්න.)



2 රූපය

- (i) **A** ලෙස දක්වා ඇති ලේඛනයේ මාතෘකාව තදකළ පැහැති වීමට
- (ii) ලේඛනයේ මාතෘකාව මධ්‍යගත කිරීමට
- (iii) ලේඛනයේ මාතෘකාවෙහි අක්ෂර විශාලත්වය 20 කිරීමට
- (iv) **B** ලෙස දක්වා ඇති වගන්තිවල පෙනුම බුලට් ලැයිස්තුවක් බවට පත් කිරීමට

- (v) C සහ D ලෙස නම් කර ඇති ඡේද වමට එකලස් කිරීමට (left justify)
- (vi) E සහ F ලෙස නම් කර ඇති පාඨ (text) අධිසන්ධාන (hyperlinks) බවට පත් කිරීමට
- (vii) ලේඛනයේ අක්ෂර (spellings) පරීක්ෂා කිරීමට
- (ඉ) පාඨලක ආදි ශිෂ්‍ය සංගමය විසින් එම කාර්යාලයේ කටයුතු කරගෙන යාම සඳහා එක් පරිගීකරණයකට පමණක් අවසර ඇති ස්වයංක්‍රීයව කාර්යාල කටයුතු කිරීමේ මෘදුකාංගයක් (Automation software) මිල දී ගනියි. ආදි ශිෂ්‍ය සංගමයේ අරමුදලින් මෘදුකාංගය මිල දී ගත් බැවින් මෘදුකාංගයේ එක් පිටපත බැගින් එක් එක් සාමාජිකයාට ලබා දීමට සංගමයේ ලේකම් තීරණය කරයි.
 - (i) සංගමයේ ලේකම්ගේ තීරණය පිළිගත නොහැකි වන්නේ ඇයි දැයි පැහැදිලි කරන්න.
 - (ii) අඩු මිලට හෝ නොමිලයේ කාර්යාලයේ කටයුතු ස්වයංක්‍රීය ව කිරීමේ මෘදුකාංගයේ (Automation software) පිටපත් ලබා ගැනීමට එක් විසඳුමක් ලබා දෙන්න.

4. (අ) වසර 2010 - 2015 තුළ දී ලොකු ලුණු වගා කරන ලද ගොවීන්ගේ සංඛ්‍යාව පහත පෙන්වා ඇති පැතුරුම්පත් කොටසේ දැක්වේ.

	A	B	C	D	E	F	G	H
1	Number of farmers Cultivated Big Onion 2010 - 2015							
2	District	2010	2011	2012	2013	2014	2015	Average
3	Anuradhapura	4,798	3,239	4,076	4,432	5,557	4,590	
4	Mahawell H	2,418	1,391	2,831	1,444	3,636	2,249	
5	Matale	3,653	3,426	5,612	4,155	5,452	4,634	
6	Polonnaruwa	223	153	322	305	633	707	
7	Total							
8								
9	Source:	http://www.statistics.gov.lk						
10								

- (i) 2010 වර්ෂයේ දී ලොකු ලුණු වගා කළ මුළු ගොවීන් සංඛ්‍යාව B7 කෝෂයේ ලබා ගැනීම සඳහා =function1(cell1:cell2) ආකාරයේ සූත්‍රයක් භාවිත කරනු ලැබේ. ඉහත සූත්‍රයෙහි function1, cell1 සහ cell2 සඳහා වඩාත් ම සුදුසු පද ලියා දක්වන්න.
 - (ii) B7 කෝෂයෙහි ඇති සූත්‍රය C7 සිට G7 දක්වා වන කෝෂ සඳහා පිටපත් කළ යුතුව ඇත. 1 - 3 දක්වා පහත පෙන්වා ඇති පියවර මේ සඳහා භාවිත කර ඇත. කෙසේ වෙතත් මෙම පියවර නිවැරදි අනුපිළිවෙළට පෙන්වා නොමැත.
 1. fill handle මත ක්ලික් කරන්න.
 2. G7 දක්වා fill handle ඇද ගෙන යන්න.
 3. B7 කෝෂය මත ක්ලික් කරන්න.
 1 සිට 3 තෙක් පියවර නිවැරදි අනුපිළිවෙළට ලියන්න.
 - (iii) B7 කෝෂයෙහි ඇති සූත්‍රය C7 කෝෂයට පිටපත් කළ විට C7 කෝෂයෙහි දර්ශනය වන සූත්‍රය කුමක් ද?
 - (iv) අනුරාධපුර දිස්ත්‍රික්කයේ ගොවීන්ගේ සාමාන්‍ය අගය H3 කෝෂයෙන් ලබා ගත යුතුව ඇත. මේ සඳහා H3 කෝෂයේ =function2(cell3:cell4) ආකාරයේ සූත්‍රයක් ලිවිය යුතු ය. ඉහත සූත්‍රයෙහි function2, cell3 සහ cell4 සඳහා වඩාත් ම සුදුසු පද ලියා දක්වන්න.
 - (v) 2010 සිට 2015 දක්වා ලොකු ලුණු වගා කළ ගොවීන්ගේ සංඛ්‍යාවෙහි වෙනස් වීම එක් එක් දිස්ත්‍රික්කය සඳහා වෙන වෙන ම පෙන්වීමට වඩාත් ම සුදුසු ප්‍රස්ථාර වර්ගය කුමක් ද?
- (ආ) එක්තරා පොත් සාප්පුවකට පොත් පත්වල සහ පොත් සපයන්නන්ගේ විස්තර අඩංගු වාර්තා තබා ගැනීමට අවශ්‍ය ව ඇත. මේ සඳහා දත්ත සමුදාය පද්ධතියක් සකසා ගැනීමට එහි කළමනාකරු ඔබගේ සහාය පතයි. ඔබ විසින් සකසන ලද පොත් වගුවේ කොටසක් පහත දැක්වේ.

ISBN	Title	Author	Edition	Publisher	Price	SupID
9780134378183	Essentials of MIS	Laudon	19 th	Pearson	Rs. 10900	Sup01
9780132146050	Electronic Commerce	Turban	7 th	Pearson	Rs. 17000	Sup02
9781305867819	Electronic Commerce	Schneider	9 th	Cengage	Rs. 1500	Sup02
9781111529116	New Perspectives on the Internet	Schneider	9 th	Cengage	Rs.17000	Sup03

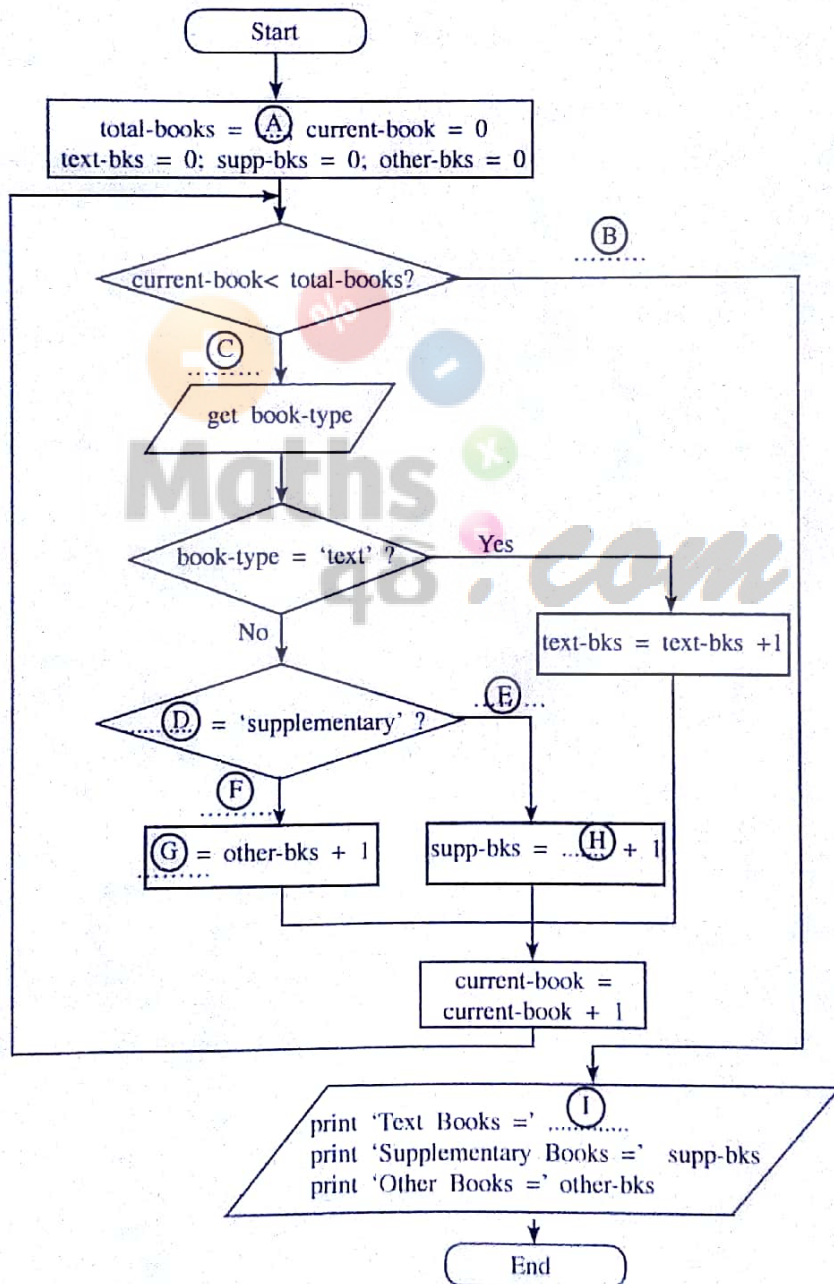
- (i) ISBN, පොතෙහි නම (Title), සංස්කරණය (Edition) හා මිල (Price) සඳහා ගැළපෙන ක්ෂේත්‍ර පුරුදු ලියන්න.
- (ii) ප්‍රාරම්භික යතුර සඳහා සුදුසු වන ක්ෂේත්‍රයක් ලියන්න.

(iii) පහත කාර්ය ඉටු කර ගැනීම සඳහා කුමන දත්ත සමුදාය සංරචකය (object) භාවිත කළ යුතු ද යන්න ලියන්න.

- (1) පොත් වගුවේ දත්ත ඇතුළත් කිරීම හෝ සංස්කරණය කිරීම
- (2) ප්‍රකාශකයන්ට අදාළ ව විකුණා ඇති මුළු පොත් ගණන් දැක්වෙන හැඩසව් ගත්වන ලද ප්‍රතිදානයක් පෙන්වීම
- (3) කර්තෘ ලෙස 'Laudon' ඇතුළත් පොත්වල නම් පෙන්වීම

5. (අ) පාසල් පුස්තකාලයක ඇති සියලු පොත් 'පෙළ' පොත් ('text' books), 'අතිරේක' කියවීම් පොත්, ('supplementary' reading books) සහ 'වෙනත්' පොත් ('other' books) ලෙස වර්ග කුතකට වර්ගීකරණය කර ඇත. පුස්තකාලයේ ඇති මුළු පොත් සංඛ්‍යාව 1000ක් වේ. එක් එක් වර්ගයේ ඇති පොත් සංඛ්‍යාව ගණනය කර මුද්‍රණය කිරීම සඳහා පරිගණක ක්‍රමලේඛයක් (program) භාවිත කරනු ලැබේ. මේ කර්තව්‍යය සඳහා ඇදී ගැලීම් සටහන (flowchart) ① සිට ⑩ දක්වා ලේඛල කරන ලද හිස්තැන් සහිත ව පහත පරිදි පෙන්වා ඇත.

පහත දී ඇති ලැයිස්තුවෙහි ඇති පද අතුරෙන් ① සිට ⑩ දක්වා වූ ලේඛල සඳහා උචිත පද තෝරා ලියන්න.
 {text-bks, other-bks, supp-bks, 1000, yes, no, book-type}



(අ) එක්කරා දිනුම් ඇදීමක දී 'රතු', 'කළු' හා 'සුදු' පැහැති ටෝකන් (token) පත් පෙට්ටියකට දමනු ලැබේ. සෑම සහභාගීවන්නකුට ම තමන් ලබන ටෝකනයේ වර්ණය අනුව ත්‍යාගයක් හිමිවෙයි. මෙම ක්‍රියාවලිය පහත දක්වා ඇති ව්‍යාජකේතය (pseudo code) මගින් පෙන්නු ලැබේ.

```

start
  get token
  if token = "red" then
    gift = "flash memory stick"
  else if token ="black" then
    gift ="wallet"
  else
    gift ="ball point pen"
  endif
endif
end

```

ඉහත ව්‍යාජ කේතය (pseudo code) නිරූපණය කරන ගැලීම් සටහන අඳින්න.
සටහන: ව්‍යාජ කේතයේ දී ඇති පද ඒ අයුරින් ම ගැලීම් සටහනේ දී භාවිත කළ යුතු වේ.

6. (අ) යම් සමාගමක් විවිධ රටවල ඇති එහි ශාඛා නියෝජිතයින් සහභාගී වන මාසික ප්‍රගති සමාලෝචන රැස්වීම් පැවැත්වීම සඳහා විධියේ සම්මන්ත්‍රණ යොදා ගනු ලබයි.

- (i) විධියේ සම්මන්ත්‍රණයක් සඳහා අත්‍යවශ්‍ය අයිතම තුනක් ලියන්න.
- (ii) සාම්ප්‍රදායිකව මුහුණට-මුහුණ රැස්වීම්වලට වඩා විධියේ සම්මන්ත්‍රණවල ඇති වාසි දෙකක් ලියන්න.

(ආ) මාර්ගගත සාප්පු සවාරිය (On-line shopping) ජනප්‍රිය වෙමින් පවතී. සාමාන්‍ය සාප්පු සවාරිය සමග මාර්ගගත සාප්පු සවාරිය සසඳන විට මාර්ගගත සාප්පු සවාරියේ ඇති වාසි දෙකක් හා අවාසි දෙකක් විස්තර කරන්න.

(ඇ) සිල්ලර කඩයක අයිතිකරුවකු ඔහුගේ දෛනික වැඩ කටයුතු සඳහා පරිගණකයක් මිල දී ගැනීමට තීරණය කරයි. ඔහු තම අවශ්‍යතා සපුරා ගැනීම සඳහා පරිගණකයක් මිල දී ගැනීමේ දී සලකා බැලිය යුතු වැදගත් ගුණාංග හා අවශ්‍යතා පිළිබඳ ව විමසීමක් ඔබගෙන් කරනු ලබයි.

පරිගණකයක් මිල දී ගැනීම සලකා බැලීම සඳහා ප්‍රයෝජනවත් වන තාක්ෂණික ගුණාංග තුනක් හා තාක්ෂණික නො වන ගුණාංග තුනක් ලියා දක්වන්න.

